

Dětské hřiště Velká Láň - Rychnov nad Kněžnou

Technická zpráva

Seznam příloh:

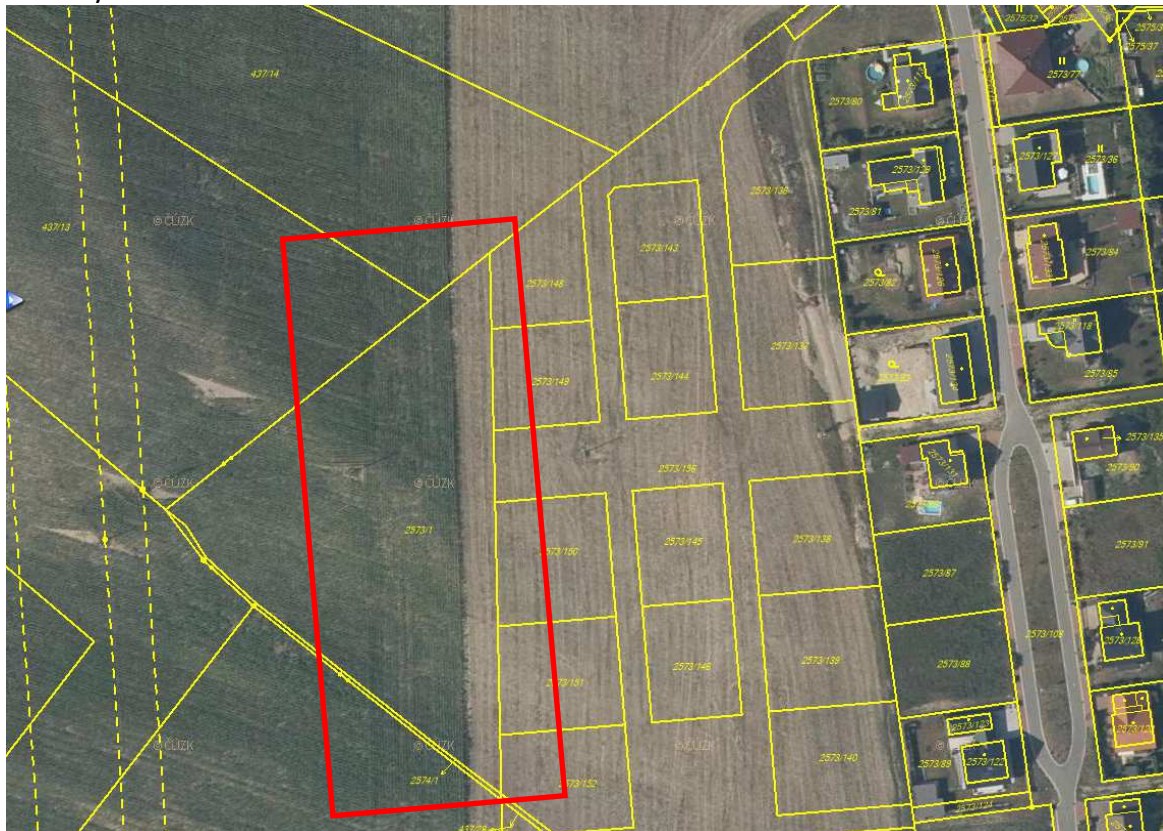
1. Technická zpráva
2. Situace 1:250
3. Rozpočet /výkaz výměr

HLAVNÍ PROJEKTANT	ZODP. PROJEKTANT	VYPRACOVAL	<div></div> <div>ZAHRADY PRO RADOST s.r.o. Blešno 12, 503 46, IČ:28816498 Tel.: 604/547141 e-mail: info@zahrady-hladikova.cz www.zahrady-hladikova.cz</div>	
ING. LENKA HLADÍKOVÁ	ING. LENKA HLADÍKOVÁ	ING. EDITA MEJSTŘÍKOVÁ ING. LENKA HLADÍKOVÁ		
KRAJ: Královéhradecký			SOUBOR	
INVESTOR: Město Rychnov nad Kněžnou				
AKCE:			1. Technická zpráva.pdf	
Dětské hřiště Velká Láň - Rychnov nad Kněžnou			DRUH PD	Studie
			DATUM	březen 2021
			FORMÁT	A4
			MĚŘÍTKO	SOUPRAVA
ČÍS. PŘÍLOHY	1.			
ODDÍL: Sadové úpravy				
OBSAH: 1. Technická zpráva				

1	Údaje o území a stavbě.....	2
2	Dendrologický průzkum.....	2
3	Návrh	2
4	Sadové úpravy	4
4.1	Výsadby vzrostlých stromů.....	4
4.2	Výsadby ovocných stromů.....	5
4.3	Výsadby keřových skupin	6
4.4	Trávník	7
5	Seznam použitých dřevin.....	7
6	Technologické postupy a výkaz výměr	8
6.1	Příprava stanoviště	8
6.2	Založení parkového trávníku výsevem	9
6.3	Založení lučního trávníku hydroosevem.....	9
6.4	Výsadba vzrostlých stromů.....	9
6.5	Výsadba ovocných stromů.....	10
6.6	Výsadba keřových skupin a linií.....	11
7	Technologie standardní údržby výsadeb.....	11
7.1	Péče o parkový trávník	11
7.2	Péče o luční trávník.....	11
7.3	Péče o vzrostlé stromy.....	11
7.4	Péče o ovocné stromy	12
7.5	Péče o plošné výsadby keřů.....	12

1 ÚDAJE O ÚZEMÍ A STAVBĚ

Předmětem řešení tohoto projektu je sadových úprav prostoru nově budovaného dětského hřiště v lokalitě rodinných domů Velká Láň v Rychnově nad Kněžnou. V současné době je na řešeném prostoru pole bez vyšší zeleně. Prostor navazuje na budoucí sídliště rodinných domů.



Architektonický návrh počítá s vytvořením dětského hřiště ve stylu archeoparku. Hlavním herním prvkem budou kopečky, které tvoří hradiště, obětiště a pohřebiště. Jedná se o terénní úpravy, doplněné prolézacími rourami, skluzavkami, dřevěnými stupni a palisádami. Pohyn dětí je umožněn mezi kopečky, pod nimi i na vrcholu kopečků.

Dva větší podlouhlé valy oddělují dětské hřiště od zástavby.

2 DENDROLOGICKÝ PRŮZKUM

Dendrologický průzkum nebyl zpracováván, protože se zde nenachází žádná vyšší zeleň.

3 NÁVRH

Návrh sadových úprav řešeného území byl zpracován během července roku 2019, upraven v březnu 2021. Návrh vychází z předaných podkladů a z požadavků hlavního architekta i investora.

Hlavním východiskem pro návrh bylo ponechání „přírodního ducha“ lokality. Dřeviny jsou vybrány a navrženy tak, aby podtrhovali přírodní charakter lokality. Lokalita vlastně tvoří přechod mezi urbanizovanou částí města a volnou krajinou. V rámci územního plánu je pak začleněna do širokého zeleného pásu, který ohraničí novou výstavbu ze západní strany. Také dětské hřiště je pojato výrazně přírodním a jednoduchým způsobem, s absencí drahých a komplikovaných herních prvků, proto i zeleň je tomu přizpůsobena.

Hlavní těžiště zeleně je ve vyšší stromové zeleni. Bohužel je celý prostor rozdělen nadzemním vedením ČEZ, které má široké ochranné pásmo, proto ve středu plochy, v pásu mezi pohřebištěm a hradištěm nemůže být žádná vysoká zeleň. Vyšší stromová zeleň je naplánovaná na jižní straně mezi Hradištěm a Obětištěm a okolo nich. Jedná se o solitérní stromy lípy velkolisté (*Tilia platyphyllos*), javoru klenu (*Acer pseudoplatanus*) a jírovce pleťového (*Aesculus carnea* Briottii) doplněné jehličnany v zastoupení borovice černé /*Pinus nigra*/. Tyto vyšší stromy zastíní plochu pro hry. Stromy pak volně navážou na další vyšší stromovou zeleň, která bude vysázena v rámci vymezeného širokého zeleného pruhu na jihu a v rámci trojúhelníku na západě.

V místech pohřebiště je navržena opět stromová skupina stromů, kterou tvoří lípy velkolisté (*Tilia platyphyllos*), javor klen (*Acer pseudoplatanus*) a jírovec pleťový (*Aesculus carnea* Briottii) doplněnou jehličnany v zastoupení borovice černé /*Pinus nigra*/.

Východně nad pohřebištěm je navržen malý ovocný sad. Zatím je navrženo k výsadbě pouze pár jedinců. Vzhledem ke klimatickým podmínkám jsou zvoleny vysokokmeny odolných starých odrůd jabloní a švestek. Sad znovu zvolna v budoucnu přejde do okolní stromové zeleně na severní straně v rámci vymezeného širokého zeleného pruhu.

Keřová zeleň je zastoupena skupinami keřů na východní straně valů, které oddělují hřiště od obytné zástavby. Záměrně jsou navrženy skupinky vyšších domácích keřů, které v budoucnu vytvoří pohledový remíz.

V rámci Hradiště jsou dále navrženy pokryvné a nízké keře ke zpevnění svahu a k zamezení přístupu dětí do určitých míst. Tyto keře budou vysázeny plošně, svah bude doplněn kokosovou mříží ke zpevnění. Zde jsou navrženy odnožující svídy (*Swida stolonifera* Kelseyi), odnožující zakrslé zlatice (*Forzythia* Maluch), nižší tavolníky (*Spiraea cinerea* Grefsheim) a nízké meruzalky (*Ribes alpinum* Green Mound). Záměrně jsou použity dřeviny zelené, nenápadné, bez výrazných barev tak, aby co nejvíce ladily s okolní přírodou. Nejedná se přímo o domácí dřeviny, protože v požadovaných velikostech neexistují. Tyto pokryvné výsadby budou zamulčovány drcenou borkou. Borka bude tvořit dočasnou zábranu plevelu, i když její trvanlivost na svahu nebude nijak velká.

Travníkové plochy budou řešeny dvěma způsoby. Základní plocha mezi terénními úpravami bude oseta parkovou směsí klasickým způsobem. Parková směs je zvolena proto, že obsahuje méně agresivní druhy trav a jsou zde lepší zkušenosti s postupným nalétáváním lučních bylin.

Všechny kopečky a dlouhé valy budou zatravněny vyšší kvetoucí travní směsí lučního charakteru ovšem způsobem hydroosevu. Hydroosev je speciální způsob osévání ploch, při kterém se rovnoměrně nanáší směs osiva, vody, umělého hnojiva, organické hmoty a protierozních přísad na určenou plochu. Hydroosev se používá na erozně ohrožených místech.

4 SADOVÉ ÚPRAVY

Výsadba dřevin a veškeré sadovnické práce budou provedeny podle normy ČSN DIN 18 916 Výsadby rostlin, ČSN DIN 18 919 Rozvojová a udržovací péče o rostliny, ČSN 83 9031 – Technologie vegetačních úprav v krajině – Trávníky a jejich zakládání. Dále budou respektovány Standardy péče o přírodu a krajinu a to SPPK A02 001:2013 Výsadba stromů a SPPK C02 003:2016 Funkční výsadby ovocných dřevin v zemědělské krajině.

Veškerý rostlinný materiál bude v 1. jakosti uvedené v normě ČSN 46 4902 – Výpěstky okrasných rostlin a v příslušných oborových normách.

4.1 VÝSADBY VZROSTLÝCH STROMŮ

Stromy budou sázeny ve velikosti uvedené v seznamu či v rozpočtu. Obvod kmene se měří ve výšce 1m nad zemí. Budou použity balové sazenice.

Stromy budou vysazeny jamkovou výsadbou bez výměny půdy. Velikost výsadbové jámy je minimálně 1,5 násobek průměru balu, hloubka nesmí přesáhnout výšku balu. Dno výsadbové jámy nesmí být zhutněno. V místech s vyšší hladinou spodní vody či na nepropustných stanovištích je nutné zkontrolovat odtokové poměry v jámě a vodu případně oddrenážovat. Úprava kořenového systému se u stromů dodávaných s balem neprovádí. Drátěné pletivo (černý drát, nikoli pozinkované) a juta se neodstraňují.

Stromy dodávané v kontejneru nebo airpotu lze sázet v průběhu celého roku, pokud není půda zamrzlá. Prostokořenné stromy a stromy s balem vysazujeme v období vegetačního klidu. Nesmí se vysazovat za mrazu a do zamrzlé půdy. Stromy s balem lze vysazovat i v období vegetace, pokud byly odpovídajícím způsobem připravené.

Listnaté stromy budou kotveny trojbodovým kotvením s horní hrazdičkou. Kotvení bude instalováno již do otevřené výsadbové jámy, aby později nedošlo k poškození kořenů. Kůly musí být oloupané, s minimální životností 2 roky, průměru 8cm, délky 2,5m. Úvazky nesmí poškozovat kůru ani bránit v tloušťnutí kmene a budou zajištěny proti sklouznutí. Na ochranu proti korní spále budou kmeny listnatých stromů obaleny jutovou omotávkou.

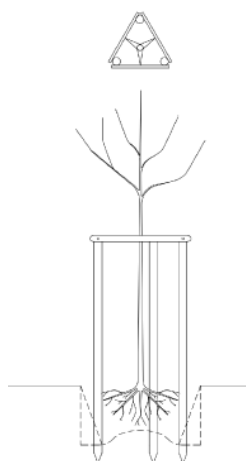
Ochrana proti okusu bude řešena pletivem, které bude omotáno zvenčí okolo celého trojbodového kotvení. Výška pletiva 1,8m.

Výsadbová jáma bude před výsadbou dřeviny přihnojena tabletovým hnojivem s dlouhodobým účinkem v množství 4x10g na jeden strom. K vylepšení hospodaření s dešťovou vodou bude do výsadbové jámy přidán hydrogel, který zadržuje a postupně uvolňuje vodu. Ke každému stromu bude přidáno 0,3kg hydrogelu, který bude rozprostřen v celé výsadbové jámě a zásypovém materiálu. Po výsadbě dřevin bude vytvořena výsadbová mísa, která bude mulčována drcenou borkou v tloušťce 8cm.

Závlahová sonda z flexibilní hadice nebude u stromů vytvářena.

V rámci výsadby bude strom zalit minimálně dvakrát v dávce 100l/ks.

V rámci dokončovací péče v prvním vegetačním období budou stromy zality zhotovitelem 4x v dávce 50l/ks. Termín záливky bude vždy předem oznámen investorovi, příp. TDI. Případné další potřebné záливky zajistí na své náklady investor. Termíny jednotlivých záливek se budou řídit aktuálními klimatickými podmínkami, typem stanoviště, velikostí vysazeného stromu, půdní vlhkostí a požadavkům daného taxonu. V rámci dokončovací péče budou u stromů vyplety výsadbové mísy, bude kontrolováno kotvení a ochrana kmene.



4.2 VÝSADBY OVOCNÝCH STROMŮ

Stromy budou sázeny ve velikosti uvedené v seznamu či v rozpočtu, prostokořenné, jamkovou výsadbou bez výměny půdy.

Stromy budou vysazovány ve velikosti vysokokmenu (výška kmene 1,70m a více).

Stromy jsou vysazeny do výsadbové jámy o minimálních rozměrech 0,7m průměr a 0,4m hloubka. Výsadbová jáma bude před výsadbou dřeviny přihnojena tabletovým hnojivem s dlouhodobým účinkem v množství 2x10g na jeden strom

Prostokořenné školkařské výpěstky většiny ovocných druhů, s výjimkou broskvoně, mandloně a ořešáku, je optimální sázet na podzim, nejdříve po 1. říjnu, optimálně v první dekádě listopadu, do zamrznutí povrchových vrstev půdy. Jarní výsadba je možná po rozmrznutí půdy, při teplotách vzduchu nad 0°C, nejpozději do doby narašení. Broskvoň, mandloň, meruňku a ořešák je optimální sázet na jaře.

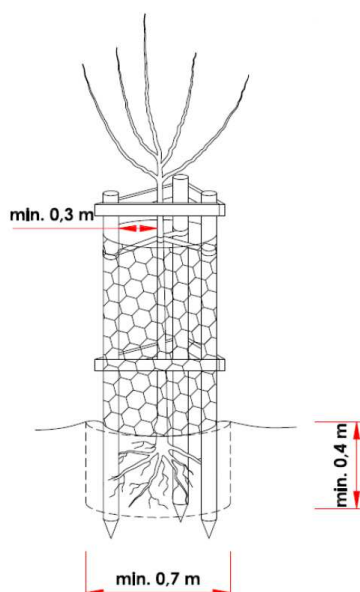
Kotvení bude provedeno třemi kůly s horní hrazdičkou. Tloušťka kůlů je 8cm. Délka kůlů se volí s ohledem na výšku kmínku a to tak, aby kůl dosahoval minimálně 10cm od úroveň první nasazené větve. Strom bude ke všem kůlům vyvázán úvazky, které budou zajištěny proti sklouznutí. Úvazky nesmí poškozovat kmen a nesmí bránit v tloustnutí kmene. Okolo kůlů bude ovinuto pletivo.

Výsadbové mísy budou mulčovány drcenou borkou.

Ochrana proti okusu bude řešena pletivem, které bude omotáno zvenčí okolo celého trojbodového kotvení. Výška pletiva 1,8m.

V rámci výsadby budou stromy zality minimálně dvakrát v dávce 50l/ks.

V rámci dokončovací péče v prvním vegetačním období budou stromy zality zhotovitelem 4x v dávce 30l/ks. Termín závlivy bude vždy předem oznámen investorovi, příp. TDI. Případné další potřebné závlivy zajistí na své náklady investor. Termíny jednotlivých závliv se budou řídit aktuálními klimatickými podmínkami, typem stanoviště, velikostí vysazeného stromu, půdní vlhkostí a požadavkům daného taxonu. V rámci dokončovací péče budou u stromů vyplety výsadbové mísy, bude kontrolováno kotvení a ochrana kmene.



4.3 VÝSADBY KEŘOVÝCH SKUPIN

Před výsadbou keřových skupin a linií dojde k pečlivé přípravě stanoviště. V místě budoucí výsadby bude stávající trávník nebo jiný porost odstraněn chemicky totálním herbicidem a to dvakrát celoplošně.

Keřové výsadby budou sázeny jamkovou výsadbou bez výměny země u listnatých keřů. Budou použity kontejnerované sazenice velikosti dle výkazu výměr.

Před výsadbou bude na plochu napnuta kokosová rohož 700g/m², např.: Geomanet K Eko která zabrání erozi. Výsadby budou provedeny do ok této rohože. Rohož bude kotvena ke svahu dle pokynů výrobce.



Keře se vysází do jamek o objemu rovnajícímu se jeden a půl násobek velikosti kontejneru. Po vyjmutí z kontejneru se kořenový bal uloží do středu výsadbové jámy a bal se zasype zeminou, která se pečlivě uhtutí. Po zhuštění zeminy se jáma prolíje dostatečným množstvím vody (v případě sednutí povrchu se doplní zemina). Keřové výsadby budou

pohnojeny vhodným NPK hnojivem v množství 50g/m². Hnojivo bude zapraveno do země. Celá plocha bude po výsadbě zamulčována drčenou kůrou v tl. 8cm.

Ochrana proti okusu bude řešena nátěrem Aversolem v podzimním měsíci.

Po výsadbě budou keřové porosty zality vodou a to v dávce 40l/m². Tato zálivka bude opakována 2x.

V rámci dokončovací péče v prvním vegetačním období budou keře zality zhotovitelem 4x v dávce 20l/m². Termín zálivky bude vždy předem oznámen investorovi, příp. TDI. Případné další potřebné zálivky zajistí na své náklady investor. Termíny jednotlivých zálivek se budou řídit aktuálními klimatickými podmínkami, typem stanoviště, půdní vlhkostí a požadavkům daného taxonu. V rámci dokončovací péče budou též keřové výsadby vyplety a odstraněny poškozené nadzemní části.

4.4 TRÁVNÍK

Trávník bude nově zakládán celoplošně.

Před výsevem trávníku dojde k pečlivé přípravě stanoviště. Plocha bude chemicky odplevelena totálním herbicidem. Odplevelení bude dvakrát opakováno. Dále bude plocha rozrušena kultivátorem, uhrabána a uválcována.

Trávník bude zakládán dvěma způsoby. V místech mezi terénními úpravami bude trávník založen klasickým vysetím s použitím parkové směsi. Výsevek semen je 20g na 1m², hloubka setí cca 0,5cm. Nejvhodnějším obdobím výsevu je podzim /září/ a jaro /květen/. Po výsevu bude trávníková plocha znovu uválcována a zalita v dávce 40l/m².

V místech na svazích bude trávník zakládán hydroosevem s použitím luční kvetoucí směsi s podílem kvetoucích bylin min. 10%, např.: AGRO CS Travní směs kvetoucí louka.

5 SEZNAM POUŽITÝCH DŘEVIN

Zkr.	Taxon	Počet ks	Velikost	Spon	Výsadba	Údržba
<i>Jehličnaté stromy</i>						
Pini	Pinus nigra /borovice černá/	5	150-200cm, bal	Solitérně	Výsadba stromů	Péče o vzrostlé stromy
<i>Listnaté stromy</i>						
Acps	Acer pseudoplatanus /javor klen/	4	Ok 14-16cm, bal, nasazení 2m	Solitérně	Výsadba stromů	Péče o vzrostlé stromy
Aescc	Aesculus carnea Briottii /jírovec pleťový Briottii/	5	Ok 14-16cm, bal, nasazení 2m	Solitérně	Výsadba stromů	Péče o vzrostlé stromy
Prpa	Prunus padus /střemcha vonná/	1	Ok 14-16cm, bal, nasazení 2m	Solitérně	Výsadba stromů	Péče o vzrostlé stromy
Tpl	Tilia platyphyllos /lípa velkolistá/	4	Ok 14-16cm, bal, nasazení	Solitérně	Výsadba stromů	Péče o vzrostlé stromy

Zkr.	Taxon	Počet ks	Velikost	Spon	Výsadba	Údržba
			2m			
<i>Ovocné stromy</i>						
Mal	Malus domestica (Matčino, Průsvitné letní, Studničné, Malinové holovouské, Panské, Daňkovo, Hájkova reneta /jabloň domácí/)	2	Vysokokmenný, prostokořený	Solitérně	Výsadba ovocných stromů	Péče o ovocné stromy
Prdo	Prunus domestica (Durancie, Chrudimská, Hamanova, Gabrovská...) /švestka domácí/	1	Vysokokmenný, prostokořený	Solitérně	Výsadba ovocných stromů	Péče o ovocné stromy
<i>Listnaté keře</i>						
Coryl	Corylus avellana /líška obecná/	18	40-60cm, K5l	Solitérně	Výsadba keřových skupin a linií	Péče o plošné výsadby keřů
FoM	Forzythia Maluch /zlatice Maluch/	96	20-30cm, K1l	2ks/m2	Výsadba keřových skupin a linií	Péče o plošné výsadby keřů
Lox	Lonicera xylosteum /zimolez chlupatý/	26	30-40cm, K2l	Solitérně	Výsadba keřových skupin a linií	Péče o plošné výsadby keřů
Prsp	Prunus spinosa /trnka obecná/	30	30-40cm, K2l	Solitérně	Výsadba keřových skupin a linií	Péče o plošné výsadby keřů
RibGM	Ribes alpinum Green Mound /meruzalka alpská Green Mound/	78	20-30cm, K1l	2ks/m2	Výsadba keřových skupin a linií	Péče o plošné výsadby keřů
Rocan	Rosa canina /růže šípková/	6	30-40cm, K2l	Solitérně	Výsadba keřových skupin a linií	Péče o plošné výsadby keřů
SpcG	Spiraea cinerea Grefsheim /tavalník popelavý Grefsheim/	83	30-40cm, K2l	1ks/m2	Výsadba keřových skupin a linií	Péče o plošné výsadby keřů
SwstK	Swida stolonifera Kelseyi /svída výběžkatá Kelseyi/	110	20-30cm, K1l	1ks/m2	Výsadba keřových skupin a linií	Péče o plošné výsadby keřů

6 TECHNOLOGICKÉ POSTUPY A VÝKAZ VÝMĚR

6.1 PŘÍPRAVA STANOVIŠTĚ

Bude probíhat v místech nově zakládaného trávníku i plošných keřových výsadeb

Příprava stanoviště pod parkový trávník setý	2662 m2
Příprava stanoviště pod luční trávník hydroosev	1734m2
Příprava stanoviště pod keřové výsadby	331 m2
Příprava stanoviště CELKEM	4727 m2

- Chemické odplevelení, odstranění stávajícího porostu, totální herbicid, např.: Roundap 5l/ha, opakování 2x celoplošně
- Rotavátorování mimo plochy na svahu
- Hrabání, opakování 2x
- Válcování, opakování 1x
- Rozměření výsadeb

6.2 ZALOŽENÍ PARKOVÉHO TRÁVNÍKU VÝSEVEM

Založení trávníku výsevem	2662 m ²
---------------------------	---------------------

- Výsev parkové travní směsi, výsevek 20g/m²
- Válcování, opakování 1x
- První seč
- Zálivka 40l/m²

6.3 ZALOŽENÍ LUČNÍHO TRÁVNÍKU HYDROOSEVEM

Založení lučního trávníku hydroosevem	1734 m ²
---------------------------------------	---------------------

- Výsev luční kvetoucí travní směsi s obsahem kvetoucích bylin min. 10%, , výsevek 2g/m² včetně pomocných látek, hydroosevem
- První seč

6.4 VÝSADBA VZROSTLÝCH STROMŮ

Výsadba stromů listnatých	14 ks
Z toho stromy soliterně zamulčované	14 ks
Výsadba stromů jehličnatých	5 ks
Z toho stromy soliterně zamulčované	5 ks
Výsadba stromů CELKEM	19 ks

- Hloubení jámy bez výměny země
- Výsadba stromu s balem dle výkazu výměr
- Hnojení tabletovým hnojivem s dlouhodobým účinkem 4x10g jednotlivě k rostlině
- Vylepšení výsadbové jámy hydrogelem v množství 0,3kg/ks
- Ukotvení listnatých stromů třemi kůly s horní hrazdičkou - soustružené oloupané dřevěné kůly s fazetou, průměr 8cm, délka 2,5m, minimální životnost 2 roky
- Ukotvení jehličnatých stromů jedním kulem - soustružený oloupaný dřevěný kůl s fazetou, průměr 8cm, délka 2,5m, minimální životnost 2 roky
- Zhotovení obalu kmene listnatých stromů z jutové omotávky
- Povýsadbový řez stromů
- Obalení kůlů zvnějšku pozinkovaným pletivem výšky 1,8m, upevnění pletiva proti sklouznutí
- Mulčování výsadbové jámy drcenou borkou v tl.8cm
- Zálivka, 100l/ks opakování 2x

Dokončovací péče po dobu do předání výsadeb

- Zálivka 50l/ks, opakování 4x
- Vypletí výsadbové mísy, 1x
- Kontrola kotvení a úvazku stromu

Následná péče o stromy – kalkulováno na 5 měsíců

- Zálivka, 50l/ks, opakování 10x
- Vypletí výsadbové mísy, 2x
- Kontrola kotvení, obalu kmene, případná oprava, 1x
- Odstranění poškozených částí dřeviny
- Případný výchovný řez
- Nátěr kmene a spodních větví roztokem proti okusu zvěří, 0,006kg/strom

6.5 VÝSADBA OVOCNÝCH STROMŮ

Výsadba stromů ovocných	3 ks
Z toho stromy soliterně zamulčované	3 ks
Výsadba stromů ovocných CELKEM	3 ks

- Hloubení jámy bez výměny země, jáma do 0,4m³
- Hnojení tabletovým hnojivem Silvamix 2x10g jednotlivě k rostlině
- Přidání hydrogelu ke každému stromu do výsadbové jámy v dávce 0,1kg/strom
- Výsadba stromu velikosti vysokokmenu, prostokořenného
- Kotvení dřeviny pomocí tříbodového kotvení s horní i spodní hrazdičkou, soustružené oloupané dřevěné kůly s fazetou, průměr 8cm,
- Ovinutí kotvení zvnějšku pozinkovaným pletivem výšky 1,6m, upevnění pletiva proti sklouznutí
- Povýsadbový řez stromů
- Mulčování výsadbové jámy drcenou borkou v tl.8cm
- Zálivka, 50l/ks opakování 2x

Dokončovací péče po dobu do předání výsadeb

- Zálivka 30l/ks, opakování 4x
- Vypletí výsadbové mísy, 1x
- Kontrola kotvení a úvazku stromu, kontrola ochrany proti okusu

Následná péče o ovocné stromy – kalkulováno na 5 měsíců

- Zálivka, 20l/ks, opakování 10x
- Vypletí výsadbové mísy, 2x
- Kontrola kotvení, případná oprava, 1x
- Odstranění poškozených částí dřeviny
- Případný výchovný řez
- Nátěr kmene a spodních větví roztokem proti okusu zvěří, 0,006kg/strom

6.6 VÝSADBA KEŘOVÝCH SKUPIN A LINÍÍ

Výsadba keřů listnatých	447 ks
Zamulčovaná plocha keřových výsadeb plošná v místech kokosové rohože	251 m ²
Zamulčovaná plocha solitérní keřové výsadby	80m ²

- Napnutí ochranné kokosové mříže 700g/m² k zabezpečení eroze, upevnění dle návodu výrobce
- Hloubení jamek bez výměny půdy
- Výsadba keře s balem
- Hnojení keřových výsadeb, 50g NPK/m²
- Mulčování drcenou borkou v tl.8cm celoplošně, u jednotlivých keřů na valu v množství 1m²/ks
- Nátěr sazenic Aversolem proti okusu zvěří v podzimních měsících
- Zálivka, 40l/m², opakování 2x

Dokončovací péče po dobu do předání výsadeb

- Zálivka 20l/m², opakování 4x
- Vypletí keřových výsadeb, 1x
- Odstranění odumřelých a poškozených nadzemních částí

Následná péče o keřové skupiny – kalkulováno na 5 měsíců

- Zálivka, 20l/m², kalkulováno 10x
- Odplevelení mulčované plochy, kalkulováno 3x
- Odstranění poškozených částí dřeviny

7 TECHNOLOGIE STANDARDNÍ ÚDRŽBY VÝSADEB

7.1 PÉČE O PARKOVÝ TRÁVNÍK

- Sečení, opakování 8x
- Podzimní vyhrabání listí
- Jarní vyhrabání

7.2 PÉČE O LUČNÍ TRÁVNÍK

- Sečení, opakování 2x
- Podzimní vyhrabání listí
- Jarní vyvláčení

7.3 PÉČE O VZROSTLÉ STROMY

- Kontrola kotvení a obalu kmene, případná oprava, po 2 letech odstranění
- Výchovný a opravný řez
- Vypletí výsadbové mísy, opakování 2x

- Zálivka dle potřeby

7.4 PÉČE O OVOCNÉ STROMY

- Kontrola ochrany proti okusu, případná oprava, po 10 letech odstranění
- Výchovný a opravný řez
- Vypletí výsadbové mísy, opakování 1x
- Nátěr proti okusu zvěří, Aversol, 1x
- Zálivka dle potřeby

7.5 PÉČE O PLOŠNÉ VÝSADBY KEŘŮ

- Vypletí, opakování 2x /první 3 roky/, dále 1x
- Hnojení min. hnojivem, 50g NPK/m², 0,4x
- Průklest keře, 0,5x
- Zálivka dle potřeby